



N2122A/N2222A/N2212A

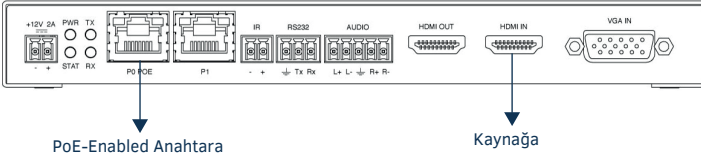
JPEG 2000 Video Over IP Serisi Kodlayıcılar/Kod Çözücüler

KULLANIM KILAVUZU

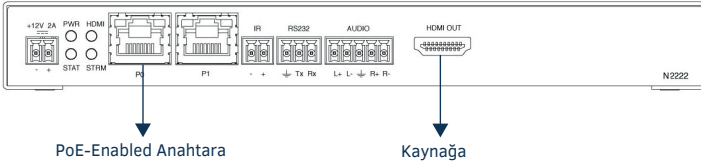
Genel Bakış

N2122A/N2222A/N2212A JPEG 2000 Video over IP serisi, en zorlu uygulamaları karşılayan esnek, özellik açısından zengin ve dağıtımı kolay bir Dijital Medya Dağıtım ve Anahtarlama çözümü sunar. N2122A Kodlayıcılar, hemen hemen her formattaki kaynakları mevcut bir IP ağına kodlamak ve dağıtmak için kullanılır ve bu akışı tesisteki herhangi bir uç noktaya sunar. N2222A/N2212A Kod Çözümler, ağı AV akışlarını herhangi bir monitörde görüntülenmek üzere HDMI formatına geri dönüştürmek için kullanılır. Herhangi bir kaynak akışını herhangi bir ekrana yönlendirme yeteneğiyle, düşük maliyetli anahtarlama ve dağıtım sistemleri, özel kablolama veya özel anahtarlama donanımı olmadan dağıtımı kolaydır. Bu cihazlar, yüksek performanslı IP üzerinden ses akışı birlikte çalışabilirliğini sağlayan AES67 uyumludur. Bu hızlı başlangıç kılavuzu, sizi yeni cihazınızla tanıştıracak ve ilk kurulumda size yol gösterecektir.

N2122A Kodlayıcı Arka Paneli



N2222A Kod Çözümleri* Arka Paneli



* N2222A Kod Çözümleri, yukarıda resmedilmiştir. N2212A Kod Çözümler PO, IR, veya AUDIO portlarına sahip değildir.

ŞEKİL 1 KODLAYICI VE KOD ÇÖZÜMLERİ ARKA PANEL PORTLARI

Temel Kurulum Yönergeleri

Bağlantı	Opsiyonlar
Güç:	<p>PoE*: Cihazın PO portunu etkin, PoE özellikli bir ağ anahtarına bağlayın.</p> <p>Harici güç kaynağı: Güç için PoE kullanılmıyorsa, cihazın +12V 2A etiketli iki pinli terminal bloğu fiş konektörüne 12V regüle edilmiş bir güç kaynağı (parça numarası N9312) bağlayın.</p>
Ağ:	<p>PoE üniteleri: Cihaza güç sağlamak için PoE kullanıyorsanız, zaten bir ağ bağlantınız olmalıdır.</p> <p>Harici güç kaynaklı cihazlar: PoE kullanılmıyorsa, PO portunu bir Ethernet kablosu kullanarak ağa bağlayın veya P1 portunu uygun kabloyla ağa bağlayın (fiber alıcı-verici veya doğrudan bağlantı kablosu gereklidir).</p> <p>Papatya zinciri yapılandırması: Bir cihaza ağ bağlantısı kurulduktan sonra, PO ve/veya P1 portlarını kullanarak cihazlar arasında Ethernet kabloları bağlayarak ek cihazları papatya zinciri yapabilirsiniz. Bu yapılandırmada desteklenen cihaz sayısının bant genişliğiyle sınırlı olduğunu unutmayın (toplam akışlar 1 Gb/s'den az olmalıdır).</p> <p>NOT: PoE gücü yalnızca doğrudan ağa bağlı cihaza sağlanır. Papatya zincirindeki diğer tüm cihazlarda harici güç kaynağı bulunmalıdır.</p>
Video:	<p>N2122A Kodlayıcılar</p> <ul style="list-style-type: none"> Dijital bir kaynağın video kodlaması için, kaynağı HDMI konektörlü bir video kablosu (veya adaptör) kullanarak Kodlayıcının HDMI IN portuna bağlayın. Analog bir kaynağın video kodlaması için, kaynağı VGA konektörlü bir video kablosu (veya bileşen adaptörü) kullanarak Kodlayıcının VGA IN portuna bağlayın. <p>N2222A Kod Çözücüler</p> <ul style="list-style-type: none"> Video kod çözme için, HDMI konektörlü (veya adaptörlü) bir video kablosu kullanarak dijital bir ekranı Kod Çözücünün HDMI OUT portuna bağlayın.
Ses:	<p>N2122A Kodlayıcılar</p> <ul style="list-style-type: none"> Ses kodlaması için, hat seviyesi analog ses kaynağını Audio* giriş terminal bloğu fiş konektörüne bağlayın veya Video kaynağından gömülü sesi kullanın veya AES67 ses akışını iletmek için AES67 Audio'yu etkinleştirin. <p>N2222A Kod Çözücüler</p> <ul style="list-style-type: none"> Analog ses kod çözme için, hat seviyesi analog ses aygıtını Audio çıkış terminal bloğu fiş konektörüne bağlayın veya Gömülü dijital sesi (HDMI bağlantısına gömülü) bir monitörün hoparlörlerine gönderin veya AES67 ses akışını almak için AES67 Audio'yu etkinleştirin.

Temel Kurulum Yönergeleri (Devamı)

*PoE portu (P0) ve IR ve Audio terminal blokları N2212 Kod Çözücüde sağlanmamıştır.

Ürün Teknik Özellikleri

Mevcut Modeller:	NMX-ENC-N2122A Kodlayıcılar NMX-DEC-N2222A Kod Çözücüler NMX-DEC-N2212A Kod Çözücüler
Güç Gereksinimleri:	PoE: PoE anahtarı veya PoE kaynağı olan diğer ekipmanlarla çalıştırılabilir. IEEE 802.3af Sınıf 3'e (802.3at Tip 1) uygundur. N2212A'ya uygulanmaz. Harici güç kaynağı: 2,0 Amp @ 12 Volt DC; 100-240 Volt AC güç kaynağı; Parça numarası N9312 (N2212A ile birlikte verilir, ancak N2122A/N2222A için ayrı satılır).
Boyutlar (YGD):	2,67 cm x 20,04 cm x 14 cm
Ağırlık:	0,7 kg
Sertifikalar:	FCC, CE ve NRTL
Çevresel:	Sıcaklık: 0° - 40°C Nem: %10 - %90 RH (yoğuşmasız)
Montaj Seçenekleri:	Bağımsız, yüzey montajı, duvar montajı veya raf montajı.*

NOT: *Yüzey ve duvar montajı için montaj kanatları (parça numarası N9101) gereklidir. Raf montajı için raf içi raf (parça numarası N9102) veya kart kafesi (parça numarası N9206) gereklidir. Raf, yan yana iki N Serisi Kodlayıcı ve Kod Çözücüyü barındırır. Kart kafesi altı adede kadar N-Serisi Kodlayıcı ve Kod Çözücü kartını barındırır (herhangi bir seriyi karıştırıp eşleştirebilirsiniz). Montaj aksesuarları ayrı satılır ve çoğu N-Serisi cihazla uyumludur.

Bağlantı Kurma

N2000 cihazları varsayılan IP modu olarak DHCP ile gönderilir. IP adresi, ağ DHCP sunucusuna göre otomatik olarak atanır. DHCP sunucusu bulunmazsa, cihaz bunun yerine Otomatik IP modunu kullanır (varsayılan IP adresi 169.254.xxx.xxx'tir).

N2000 cihazınızı kullanmadan önce, ücretsiz N-Able cihaz yönetim yazılımı kullanılarak yapılandırılması gerekir. Ancak, cihazları ana bilgisayarla aynı alt ağda olana kadar yapılandıramazsınız. Aşağıdaki örnek adımlar, gerekli değişikliklerin (ana bilgisayarın IP ayarlarında) bir Windows ortamında nasıl yapıldığını gösterir.

IP adresi yapılandırma adımları (Windows 8 için):

1. **Denetim Masası > Ağ ve İnternet** iletişim kutusundan **Ağ ve Paylaşım Merkezi**'ni seçin.
2. **Adaptör ayarlarını değiştir**'i seçin.
3. AV ağınıza bağlı kablolu arayüzü seçin.
4. **Özellikler** butonuna tıklayın.
5. Listede aşağı doğru kaydırarak **İnternet Protokolü Sürüm 4 (TCP/IPv4)** seçeneğine gidin. Seçeneği vurgulayın ve **Özellikler** butonuna tıklayın.
6. **Aşağıdaki IP adresini kullan** seçeneğini etkinleştirin ve ağ yöneticiniz tarafından size sağlanan statik IP adresini girin.

NOT: *Bilgisayarın İnternet erişimine ihtiyacı yoksa, 255.255.0.0 Alt Ağ maskesine sahip benzersiz bir 169.254.xxx.xxx IP adresi girebilirsiniz. Mevcut arayüzü nasıl yapılandıracağınızdan emin değilseniz ağ yöneticinizle iletişime geçin. Bilgisayarda statik olarak atanmış bir IP adresi varsa, Gelişmiş butonuna tıklayın. Ardından, 255.255.0.0 alt ağına sahip benzersiz bir 169.254.xxx.xxx adresi girmek için Ekle'ye tıklayın.*

Ağdaki cihazları otomatik olarak bulma adımları:

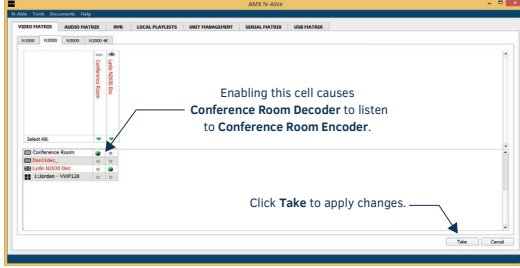
1. N-Able'in en son sürümünü indirmek ve yüklemek için ana bilgisayarını kullanın:
PC sürümü - <http://www.amx.com/products/N-ABLE-PC.asp>
Mac sürümü - <http://www.amx.com/products/N-ABLE-MAC.asp>
2. N2000 cihazınızı/cihazlarınızı 3. katman ağ anahtarına bağlayın.
3. Bilgisayarınızdaki kablolu adaptörü devre dışı bırakın (anahtara sabit kablolu olmalıdır).
4. Ana bilgisayarını 3. katman ağ anahtarına bağlayın.
5. N-Able uygulamasını açın.

Tüm cihazlar otomatik olarak görünmüyorsa, **Unit Management** sekmesindeki **Auto Discover** butonuna tıklayın. Bu, aynı IP alt ağında olmasalar bile tüm cihazları bulacak bir yayın komutu verir.

N-Able Yazılımını Kullanarak Oturum Açma

Ana bilgisayar IP adresi düzgün bir şekilde yapılandırıldıktan sonra, N-Able yazılımını kullanarak bulunan tüm birimleri görüntüleyebilirsiniz. N2000 birimlerine aşağıdaki sekmelerden erişin:

- **Unit Management** sekmesi - **N2000 Kodlayıcı/Kod Çözücü**, **Type** alanında listelenir.
- **Video Matrix** sekmesi - N2000 birimleri bu ekranın **N2000** alt sekmesinde bulunur.



ŞEKİL 2 VIDEO MATRİSİ

Kontrol sayfalarını görüntülemek için cihazın adına (yukarıda belirtilen listelerden birinde) çift tıklayın. İstenirse, varsayılan **kullanıcı adı** ve **şifre** için admin ve password girin. Oturum açtıktan sonra, kullanıcı adını ve şifreyi değiştirebilirsiniz (aşağıda gösterilen cihazın **Settings** sayfasındaki seçenekleri kullanarak).

NOT: N-Able'in cihazlarınıza otomatik oturum açmayı desteklemesini istiyorsanız, N-Able'in Device Auto-login ayarlarının cihazın kullanıcı adı ve şifresiyle eşleştiğinden emin olun (N-Able araç çubuğundan N-Able> Settings'i seçerek).



ŞEKİL 3 N2000 SETTINGS SAYFASI

Sorun Giderme Yönergeleri

Sorun	Olası Çözüm
Video iletilmiyor.	<ul style="list-style-type: none">• Encoder TX Enable ayarının açık olduğunu doğrulayın. (Kodlayıcılar fabrikadan varsayılan olarak video çıkışları kapalı olarak gönderilir.)
Local Play grafiği gösteriliyor.	<ul style="list-style-type: none">• Kod Çözücünün N-Able matrisinde geçerli bir akışı görüntülemek üzere atandığını doğrulayın.• Kod Çözücünün şu anda canlı oynatma modunda olduğunu doğrulayın (matris görünümünde siyah metin).• Ağın düzgün şekilde yapılandırıldığını ve ayarlandığını doğrulayın. Gerekirse, ağ sorunlarını doğrulamak için Kod Çözücüyü doğrudan Kod Çözücüye bağlayın.
Host Play grafiği gösteriliyor.	<ul style="list-style-type: none">• Kod Çözücünün canlı oynatma modunda olduğunu doğrulayın (matriste siyah metin).• Kaynağın bağlı olduğunu ve geçerli bir sinyal çıkışı sağladığını doğrulayın (Kodlayıcıdaki HDMI LED'i açık).
Unsupported Resolution grafiği gösteriliyor.	<ul style="list-style-type: none">• Kaynak çözünürlüğünü geçerli bir çözünürlüğe değiştirin (720p60'ı deneyin).• Kablolamanın doğru olduğunu doğrulayın.
Copy Protected Content ekranı gösteriliyor.	<ul style="list-style-type: none">• Teknik destekle iletişime geçin.
Siyah ekran/grafik gösterilmiyor.	<ul style="list-style-type: none">• Kod Çözücüyü yerel oynatmaya ayarlayın. Yerel oynatma grafiği görünmüyorsa, ekran giriş ayarlarını ve kablolamayı kontrol edin.• Yerel oynatma görünüyorsa, Kod Çözücüyü canlı oynatmaya ayarlayın ve ağın düzgün şekilde yapılandırıldığını doğrulayın.
Ses algılanmıyor.	<ul style="list-style-type: none">• Tüm Kod Çözücülerde ses yoksa, Kodlayıcıdaki ses ayarlarının doğru olduğunu doğrulayın.• Tek bir Kod Çözücüde ses yoksa, Kod Çözücüdeki ses ayarlarının doğru olduğunu doğrulayın.

Herhangi bir kurulum sorunu için svsupport@harman.com adresinden veya 256.461.7143 x9900 numaralı telefondan SVSI teknik desteğiyle iletişime geçin.

© 2017 Harman. Tüm hakları saklıdır. Modero, AMX, AV FOR AN IT WORLD, HARMAN ve ilgili logoları HARMAN'ın tescilli ticari markalarıdır. Oracle, Java ve atıfta bulunulan diğer herhangi bir şirket veya marka adı, ilgili şirketlerin ticari markaları/tescilli ticari markaları olabilir.

AMX hatalar veya eksiklikler için sorumluluk kabul etmez. AMX ayrıca herhangi bir zamanda önceden bildirimde bulunmaksızın teknik özellikleri değiştirme hakkını saklı tutar.

AMX Garanti ve İade Politikası ve ilgili belgeler www.amx.com adresinden görüntülenebilir/indirilebilir.



GARANTİ BELGESİ



Garanti Kartı Bilgisi

İthalatçı Firmanın	
Ünvanı	Ertekin Elektronik Tic. ve San. A.Ş.
Adresi	Kağıthane Ofispark, Merkez Mah. Bağlar Cad. No:14D/12 Kağıthane/İstanbul
Telefonu	0212 312 24 24
Faks	0212 249 35 12
e-posta	servis@ertekin.com.tr
Yetkilinin İmzası	
Firmanın Kaşesi	

Satıcı Firmanın	
Ünvanı	
Adresi	
Telefonu	
Faks	
e-posta	
Fatura Tarih ve Sayısı	
Teslim Tarihi ve Yeri	
Yetkilinin İmzası	
Firmanın Kaşesi	

Ürün Bilgileri	
Cinsi	Kodlayıcılar / Kod Çözücüler
Markası	AMX
Modeli	NMX-ENC-N2122A Kodlayıcılar NMX-DEC-N2222A Kod Çözücüler NMX-DEC-N2212A Kod Çözücüler
Bandrol ve Seri No	
Garanti Süresi	2 (iki) Yıl
Azami Tamir Süresi	20 (Yirmi) İş Günü



Garanti Şartları

- 1) Garanti süresi, malın teslim tarihinden itibaren başlar ve iki yıldır.
- 2) Malın bütün parçaları dahil olmak üzere tamamı garanti kapsamındadır.
- 3) Malın ayıplı olduğunun anlaşılması durumunda tüketici, 6502 sayılı Tüketicinin Korunması Hakkında Kanun'un 11. maddesinde yer alan;
 - a- Sözleşmeden dönme,
 - b- Satış bedelinden indirim isteme,
 - c- Ücretsiz onarılmasını isteme,
 - ç- Satılanın ayıpsız bir misli ile değiştirilmesini istemehaklarından birini kullanabilir.
- 4) Tüketicinin bu haklardan ücretsiz onarım hakkını seçmesi durumunda satıcı; işçilik masrafı, değiştirilen parça bedeli ya da başka herhangi bir ad altında hiçbir ücret talep etmeksizin malın onarımını yapmak veya yaptırmakla yükümlüdür. Tüketici ücretsiz onarım hakkını üretici veya ithalatçıya karşı da kullanabilir. Satıcı, üretici ve ithalatçı tüketicinin bu hakkını kullanmasından müteselsilen sorumludur.
- 5) Tüketicinin, ücretsiz onarım hakkını kullanması halinde malın;
 - Garanti süresi içinde tekrar arızalanması,
 - Tamiri için gereken azami sürenin aşılması,
 - Tamirinin mümkün olmadığı, yetkili servis istasyonu, satıcı, üretici veya ithalatçı tarafından bir raporla belirlenmesi durumlarında;tüketici malın bedel iadesini, ayıp oranında bedel indirimini veya imkân varsa malın ayıpsız misli ile değiştirilmesini satıcıdan talep edebilir. Satıcı, tüketicinin talebini reddedemez. Bu talebin yerine getirilmemesi durumunda satıcı, üretici ve ithalatçı müteselsilen sorumludur.
- 6) Malın tamir süresi 20 iş gününü geçemez. Bu süre, garanti süresi içerisinde mala ilişkin arızanın yetkili servis istasyonuna veya satıcıya bildirim tarihinde, garanti süresi dışında ise malın yetkili servis istasyonuna teslim tarihinden itibaren başlar. Malın arızasının 10 iş günü içerisinde giderilememesi halinde, üretici veya ithalatçı; malın tamiri tamamlanıncaya kadar, benzer özelliklere sahip başka bir malı tüketicinin kullanımına tahsis etmek zorundadır. Malın garanti süresi içerisinde arızalanması durumunda, tamirde geçen süre garanti süresine eklenir.
- 7) Malın kullanma kılavuzunda yer alan hususlara aykırı kullanılmasından kaynaklanan arızalar garanti kapsamı dışındadır.
- 8) Tüketici, garantiden doğan haklarının kullanılması ile ilgili olarak çıkabilecek uyuşmazlıklarda yerleşim yerinin bulunduğu veya tüketici işleminin yapıldığı yerdeki Tüketici Hakem Heyetine veya Tüketici Mahkemesi'ne başvurabilir.
- 9) Satıcı tarafından bu Garanti Belgesi'nin verilmemesi durumunda, tüketici Gümrük ve Ticaret Bakanlığı Tüketicinin Korunması ve Piyasa Gözetimi Genel Müdürlüğü'ne başvurabilir.

Manufacturer Company / Üretici Firma



AMX (UK) LTD, AMX by HARMAN

Unit C, Auster Road, Clifton Moor, York, YO30 4GD United Kingdom
www.amx.com/eu

Importer Company / İthalatçı Firma



Ertekin Elektronik Sanayi ve Ticaret Anonim Şirketi

Kağıthane Ofispark, Merkez Mah. Bağlar Cad. No:14D/12 Kağıthane / İstanbul
Tel: +90 (212) 312 2424 | Faks: +90 (212) 249 35 12
www.ertekin.com.tr



Teknik Servis İletişim Bilgileri

Lütfen ürününüzü servise göndermeden önce iletişime geçiniz.

DTL Elektronik / Merkez Teknik

0212 2938688 - 0212 2938689

cemal.basar@dtlservis.com | www.dtlservis.com

www.ertekin.com.tr



@ertekinturkey